

令和6年度
通常総会議案書

日 時 令和6年6月27日(木)

場 所 TKPガーデンシティ仙台

一般社団法人 みやぎ工業会

次 第

1. 開 会
2. 理 事 長 挨 拶
3. 議 長 選 出
4. 議事録署名人選出
5. 議 事

【決議事項】

- | | | |
|---------|----------------------------|--------|
| 第 1 号議案 | 令和 5 年度事業報告及び収支決算について----- | P1～P16 |
| 第 2 号議案 | 理事・監事の改選について ----- | P17 |

【報告事項】 1. 令和 6 年度事業計画及び収支予算について ----- P18～P21

6. 閉 会

第1号議案

令和5年度事業報告および収支決算について

I. 概況

令和5年5月8日に新型コロナの位置づけがインフルエンザと同じ5類に移行することになり、コロナ前と同じような活動ができるようになりました。

この間、会員数の減少傾向が続いたこともあり、今年度は会員同士の交流機会を増やすことを活動方針として各委員会で検討を行いました。企業見学会や大崎市での交流会、納涼祭、セミナーなど、多くのイベントを開催し、新入会員にも参加していただきました。

梵天会は今年度6名が新たに加入し、会員数は41人となりました。3月に開催した研修会には大学や行政からのオブザーバーを含め27人に参加していただき、活発な議論がおこなわれました。

【委員会活動】

(1) 政策委員会

政策委員会は2ヶ月毎に開催し、主に各委員会の活動計画や活動状況、今後の工業会の方向性について議論を行いました。

具体的な取り組みとして、今年度よりみやぎ産業振興機構が主催している「広域取引商談会」に共催させていただき、受注側会員企業向けに参加費の一部を負担する取り組みを行いました。今後も会員限定の取り組みを実施し、会員数の増加につなげたいと思います。

また、全国規模の展示会に対して、より多くの企業が出展出来るよう、宮城県出展ブースの枠を拡げる提案を進めています。

工業会サロンや交流会などで行ったグループ討議は、会員同士が情報交換する非常に良い機会と好評であり、今後も継続していきたいと思います。

県内の工業系大学生が地元企業に就職する支援を行う、ものづくりカレッジプロジェクトについて議論し、みやぎ工業会として取り組むことで宮城県と合意しました。

(2) 交流推進委員会

恒例となっている春と秋のゴルフ大会を開催したほか、コロナの感染防止のため中止していた野球観戦や納涼祭を行いました。

また昨年、石巻で開催した交流会でのグループ討議が好評だったことから、8月の工業会サロンや10月に大崎市で開催した交流会でもグループ討議を行いました。

今年1月の新春産学官交流大会は仙台国際センターを会場に、3年ぶりに規制のない懇親会を開催することができ、164名の方に参加していただきました。

（３）技術交流委員会

技術交流委員会では、昨年度に引き続き、企業見学会、技術セミナー、ビジネスマッチングなどの活動を行いました。

企業見学会は、これまでコロナ禍の影響で中断を余儀なくされましたが、7月に再開し、

①宮城県産業技術総合センター（電波暗室 10m 法）

②日本積層造形株式会社（金属 3D 印刷機）、

③キリンビール仙台工場（量産工程、品質管理）

をそれぞれ見学しました。

さらに、12 月にはキャンパス統合となった東北学院大学・五橋キャンパス、青葉山に設置された次世代放射光設備（ナノテラス）を見学しました。

技術セミナーは、「DX を AI で解決」など DX に係る AI 技術の活用についてセミナーを開催し、ハード・ソフト両面からの理解を得ました。

また、カーボンニュートラルに係るセミナーを 11 月開催で計画を進めましたが、講師の調整がつかず次年度に改めて計画立案することとしました。

ビジネスマッチングは、T-Biz とのマッチングを中心に進めましたが、取り巻く「支援施策」や会員企業の支援内容などの整理が必要となり、進捗が停滞しています。次年度も引き続き、T-Biz との連携を深めながら取り組んでいきます。

（４）情報委員会

昨年発行した機関誌のレビューで、各委員会の活動を報告してはどうかとの意見があり、MIA レポート 145 号で各委員会の活動状況について写真と共に紹介しました。

MIA レポート 146 号では情報委員が新会員を訪問し、写真撮影とインタビュー記事を作成しました。

このほか工業会のホームページの見直しを行い、スマートフォンからの閲覧を改善したほか、不要なバナーやトピックスの削除など、トップページのレイアウトを見やすく変更しました。

また会員名簿について協議し、これまでの紙での名簿は廃止し、Web での閲覧に一本化しました。

（５）経営基盤委員会

宮城県内の工業大学および工業高校から県内企業への就職率はかなり低く、これを改善する手段について議論しました。

対策として小学生、中学生、高校生向けの企業見学会および職場実習などを行い、企業の魅力を理解してもらうことが効果的なのではないかとの結論となりました。

また TSMC の生産が年内に予定されている熊本の状況報告をもとに、企業から積極的に学校を訪問して魅力をアピールすることなどが提案されました。

(6) 総務委員会

会員数について、長期的に減少傾向にあることから、これまでの会員数推移を分析し対策を検討いたしました。その結果、新会員に対するイベントや委員会への参加を働きかけて短期間での退会を抑制するほか、スタートアップ企業や、他地区からの進出企業に対して入会の働き掛けを行うべきとの結論となりました。

また、今後の通常総会等の参加費用について検討いたしました。その結果、物価の高騰により会場費などの開催に関わる費用が値上がりしていることや、他の団体の動向も踏まえ、値上をすることにしました。

このほか、マシンインテリジェンス研究会から提案のあった特別会員としての入会について検討をしました。その結果、情報の共有や双方のイベントへの参加が可能になるなどのメリットがあることにより、入会することとしました。

【受託事業・補助事業】

(1) プロフェッショナル人材戦略拠点事業

今年度はプロフェッショナル人材の成約数が過去最高の 350 件となり、全国で 1 位の実績となり、河北新報にも記事が掲載されました。その背景として副業の企業開拓やデジタル関連のニーズを把握したことなどが挙げられます。

(2) みやぎ優れ MONO 発信事業

今年度は 7 製品の応募があり、このなかからゼロライトを活用して上階からの音を低減する天井制振材など 4 製品が認定されました。

このほか認定企業や支援機関に参加していただいた「みやぎ優れ MONO 倶楽部」を開催したほか、ビジネスマッチ東北や、おおさき産業フェアなどの展示会に参加しました。

Ⅱ. 会員状況

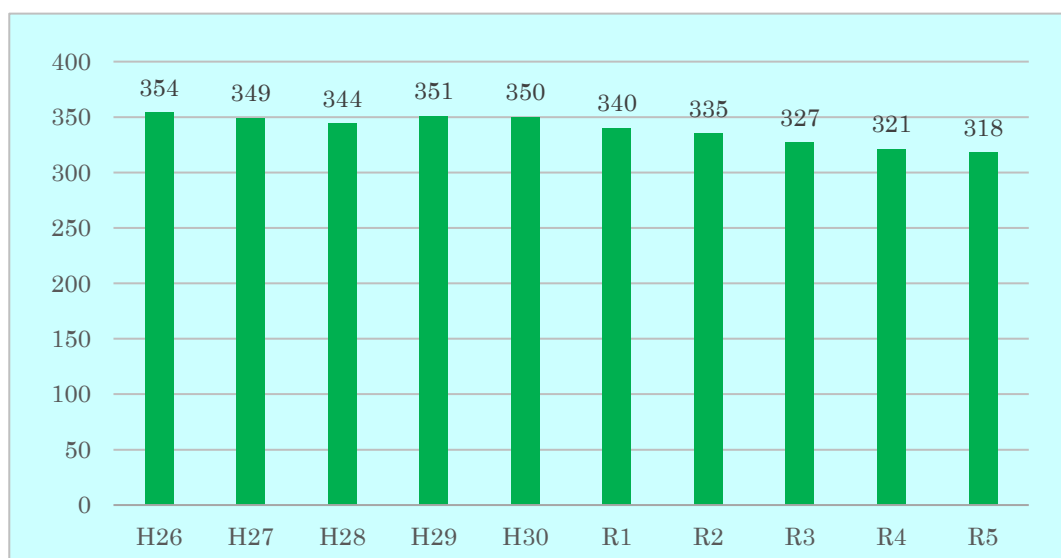
今年度の入会は6社、退会は9社となりました。分析の結果、入会后1年から5年以内に退会する企業が多いことがわかりました。

そこで新入会員には企業交流会や交流推進委員会に出席していただき、短期間で会員と交流できるようにしました。

また機関誌やMIAニュース、交流会での紹介などを通して会員企業に知ってもらえるよう努めました。

| 区分 | 令和4年度末 | 令和5年度末 | 増減 | 備考 |
|------|--------|--------|----|-----------|
| 正会員 | 321 | 318 | △3 | 入会6社、退会9社 |
| 賛助会員 | 27 | 26 | △1 | |
| 小計 | 348 | 344 | △4 | |
| 顧問 | 13 | 13 | | |
| 特別会員 | 16 | 16 | | |
| 合計 | 377 | 373 | △4 | |

【会員数推移】



令和5年度 みやぎ工業会 事業・委員会活動報告

| | 事業名・日付 | 内 容 | 会 場 | 参加人数 |
|-------------|---------------------------|--|--|--|
| 理事会・総会・役員会議 | 第1回理事会 5月24日 | <通常総会付議事項検討> ・令和4年度事業報告及び収支決算について（第1号議案） ・理事の補選について（第2号議案） <理事会決議事項> ・令和5年度事業計画及び収支予算について（第3号議案） ・令和5年度通常総会の開催について（第4号議案） | 仙都会館 | 理事：27名 監事：2名 委員長：3名 |
| | 通常総会 6月21日 | <決議事項> * 令和4年度事業報告及び収支決算について（第1号議案） * 理事の補選について（第2号議案） <報告事項> * 令和5年度事業計画及び収支予算について | バレスへいあん | 総会 出席 82名 委任状 115名 議決権行使 44名 合計 241名 |
| | 第2回理事会 6月28日 | <決議事項> * 副理事長の補選について（第1号議案） * 委員会活動の予算について（第2号議案） | バレスへいあん | 理事：32名 監事：2名 |
| | 第3回理事会 3月28日 | <報告事項>・令和5年度事業進捗及び収支実績見込み <決議事項>・令和6年度事業計画及び収支予算（第1号議案） ・新入会員の入会（第2号議案） | 仙都会館 | 理事：31名 監事：2名 |
| | 第1回常任理事会 5月9日 | * 技能五輪の招致について * その他：常任理事会と政策委員会の位置づけ | 仙台市シルバーセンター | 14名 |
| | 第2回常任理事会 10月11日 | * みやぎ産業振興機構との商談会連携について * ビジネスチャンス・ナビの活用について | 戦災復興記念館 | 8名 |
| | 第3回常任理事会 2月7日 | * ものづくりカレッジプロジェクトについて | 戦災復興記念館 | 7名 |
| | 理事長・副理事長会 | 令和5年度は開催せず | | |
| 共通事業 | ■インビットセミナー 9月4日 | * 「はじめての『営業秘密』」 (独)工業所有権情報・研修館 飯塚 和央 氏 | 仙都会館 | 13名 |
| | ■AI技術セミナー 9月27日 | * 「製造業におけるAI技術の活用」 (株)クロスコンパス 代表取締役社長 鈴木 克信 氏 | 駅前のぞみビル | 16名 |
| | ■東北学院大学 五橋キャンパス見学会 12月18日 | * 東北学院大学・五橋キャンパスの見学会 | 東北学院大学 五橋キャンパス | 13名 |
| | ゴルフ大会 5月30日 10月7日 | * みやぎ工業会ゴルフ愛好会主催 春のゴルフ大会 秋のゴルフ大会 | 杜の都ゴルフクラブ 花の杜ゴルフクラブ | 19名 16名 |
| 政策委員会 | 第1回委員会 4月5日 | * 地方における補助金の活用促進（東北経済産業局） * 石巻地区企業交流会の実施報告 * 今後の活動方針、常任理事会と政策委員会の位置づけ | 青葉区中央市民センター | 21名 |
| | 第2回委員会 6月27日 | * 第3回理事会での質疑・意見交換報告 * みやぎ広域取引商談会について * 展示会の出展ブースの枠拡大について（県への要望） | 生涯学習支援センター | 20名 |
| | 第3回委員会 8月9日 | * 梵天会・全体会議でのグループ討議報告 * みやぎ産業振興機構との商談会連携について | 戦災復興記念館 | 20名 |
| | 第4回委員会 10月11日 | * 工業会サロンの実施報告 * みやぎ産業振興機構との商談会連携について * 会員アンケート、東北経済産業局の事業紹介 | 戦災復興記念館 | 25名 |
| | 第5回委員会 12月6日 | * 県北地区企業交流会実施報告、工業会の会員推移分析 * JSMCの県内誘致について | 戦災復興記念館 | 23名 |
| | 第6回委員会 2月7日 | * 新春産学官交流大会、梵天会研修会の実施報告 * ものづくりカレッジプロジェクトについて | 戦災復興記念館 | 22名 |
| 交流推進委員会 | 第1回委員会 4月19日 | * 令和5年度交流推進委員会の活動計画 * 各地区交流会、野球観戦、納涼祭・工業会サロン | 青葉区中央市民センター | 12名 |
| | 第2回委員会 7月19日 | * 工業会サロン、納涼祭の開催について * 県北地域の企業交流会の開催、人材の確保について | エルパーク仙台 | 8名 |
| | 第3回委員会 10月26日 | <新春産学官交流大会企画会議と合同開催> * 第62回新春産学官交流大会の開催について * 会員アンケート結果：人材問題 | 生涯学習支援センター | 13名 |
| | 第4回委員会 2月21日 | * 新春産学官交流大会、県北地区企業交流会の実施報告 * 令和6年度事業計画 | 戦災復興記念館 | 9名 |
| | ■野球観戦 7月26日 | * 楽天 vs 日本ハム（試合開始18:00） デッキ席定員：16名 | 楽天生命パーク宮城 3塁側上段デッキ | 13名 |
| | ■工業会サロン 8月24日 | 新会員と理事長・副理事長、交流推進委員で、現状の課題や悩みごとなどをグループ討議形式で議論する懇談会を実施。 | 仙都会館 | 23名 新会員：9名 |
| | ■納涼祭 8月24日 | 工業会サロン後の交流会も兼ねて立食形式の懇親会を実施 (会場の定員は80名だったが、参加者は39名にとどまった) | ホテルJALシティ仙台 | 39名 |
| | ■県北地区 企業交流会 10月31日 | * 意見交換会（非会員企業：1名、会員企業：19参加） * 交流・懇親会（23名参加） | グランド平成 | 20名 |
| | ■第62回新春産学官交流大会 1月18日 | * 特別講演会「東北から宇宙へ」 (株)ElevationSpace 代表取締役CEO 小林 稜平 氏 * 第16回みやぎ優れモノ認定式 * 交流・情報交換会 | 仙台国際センター | 195名 講演会：178 懇親会：164 |
| 経営基盤委員会 | 第1回委員会 8月22日 | * プロ人材取組説明：副業、兼業について * 小中高生向け企業見学会・職場実習について | 仙台市シルバーセンター | 9名 |
| | 第2回委員会 3月7日 | * 新春産学官交流大会、県北地区企業交流会の実施報告 * 経済産業関連施策について（東北経済産業局） * 令和6年度事業計画 | 仙台市民会館 | 9名 |
| | ■表彰推薦 | * 令和6年度科学技術分野の文部科学大臣表彰創意工夫功労者賞 * 宮城県卓越技能者知事表彰（県の名工） * 宮城県青年技能者知事表彰 | 推薦：12名 受賞：7名 推薦：2名 受賞：2名 推薦：2名 受賞：2名 | |

| | 事業名・日付 | 内 容 | 会 場 | 参加人数 |
|---------|---------------------------|--|---------------------|-----------------|
| 技術交流委員会 | 第1回委員会 4月12日 | * 令和5年度活動計画 * DX推進（MIA倶楽部）、企業見学会の検討、ビジネスマッチ | エルパーク仙台 | 10名 |
| | 第2回委員会 7月5日 | * 企業見学会の実施報告、反省点など * MIA倶楽部の進め方について * T-Bizとのビジネスマッチング | 仙台市シルバーセンター | 10名 |
| | 臨時開催 9月21日 | * カーボンニュートラルに関する東北経産局との打合せ 技術交流委員：3名、事務局：1名、東北経産局：3名 | 仙台市シルバーセンター | 7名 |
| | 第3回委員会 10月24日 | * カーボンニュートラルのセミナーについて * みやぎ工業会サロン、人材問題 * ナノテラス見学会、インボイス対応の領収書 | エルパーク仙台 | 11名 |
| | 第4回委員会 2月14日 | * 新春産学官交流大会の実施報告 * 令和6年度活動計画 | 生涯学習支援センター | 10名 |
| | ■県内企業見学会 7月4日 | 【見学先】・産業技術総合センター見学会（10m法電波暗室等） ・日本積層造形(株)、キリンビール | 3社見学 | 18名 （12社） |
| | ■MIA倶楽部 7月25日 | * 「DXをAIで解決」 (株)ミヤックス 代表取締役社長 高橋 蔵人 氏 | ホテルJALシティ仙台 | 12名 |
| | ■ナノテラス見学会 12月21日 | * 東北放射光ナノテラスの見学会 会員：11名、非会員：4名、事務局：1名 | 東北大学青葉山 東北放射光施設 | 16名 |
| 情報委員会 | 第1回委員会 5月17日 | * MIAレポート144号（3月末発行）のレビュー * MIAレポート145号（10月末発行予定）のコンテンツ検討 * 会員アンケート、その他 | 青葉区中央市民センター | 12名 |
| | 第2回委員会 8月30日 | * 工業会サロン実施報告 * MIAレポート145号（10月末発行予定）のコンテンツ案 * 会員アンケート案（9月実施予定） | 仙台市シルバーセンター | 8名 |
| | 第3回委員会 11月9日 | * MIAレポート145号（11月発行）のレビュー * 工業会ホームページの見直し * その他、県北地区企業交流会、PSMCの進出 | エルパーク仙台 | 11名 |
| | 第4回委員会 11月9日 | * 新春産学官交流大会 実施報告 * MIAレポート146号のコンテンツ検討 * 会員名簿の廃止、工業会HPの見直し | 戦災復興記念館 | 10名 |
| | ■機関誌 MIA REPORT 145号発行 | * 理事長挨拶 * 通常総会特別講演「ユーザーイン経営」 アイリスオーヤマ(株) 代表取締役会長 大山 健太郎 氏 * 県内企業見学会、新会員インタビュー（3社） * 会員アンケート結果、委員会紹介 | 11月17日発行 1,100部 | 会員、関係 機関へ配布 |
| | ■機関誌 MIA REPORT 145号発行 | * 理事長挨拶 * 産学官交流大会 特別講演会「東北から宇宙へ」 (株)ElevationSpace 代表取締役CEO 小林 稜平 氏 * 新会員インタビュー（3社）、委員会紹介 * みやぎ優れMONO認定製品の紹介ほか | 3月28日発行 1,100部 | 会員、関係 機関へ配布 |
| 総務委員会 | 第1回委員会 5月16日 | * 委員長、副委員長の選任 * 令和5年度第1回理事会、通常総会の付議事項の審議 令和4年度収支実績報告、令和5年度収支予算等、 * 事務局の負担軽減策（イベント参加費の事前振込） | 生涯学習支援センター | 8名 |
| | 第2回委員会 8月7日 | * 工業会の会員数推移と分析について * 工業会サロン、納涼祭の開催について、その他 | 戦災復興記念館 | 9名 |
| | 第3回委員会 11月15日 | * 工業会の会員数推移への対応 * 新春産学官交流大会、県北地区企業交流会の開催について * その他、インボイス対応の領収書発行について | エルパーク仙台 | 7名 |
| | 第4回委員会 3月21日 | * 令和5年度第3回理事会の付議事項の審議 令和5年度収支実績見込、令和6年度収支予算等、 * 役員改選について * 通常総会の講演会、熊本出張報告 | 仙台市シルバーセンター | 8名 |
| 梵天会 | 全体会議 7月28日 | * 令和4年度事業報告、令和5年度事業計画 * 梵天会運営規則の制定 * 第2部グループ討議：「梵天会にもとめるもの」 「梵天会の会員を増やすには」「工業会への提言」 | 仙都会館 | 26名 内入会候補：4名 |
| | 大交研・神戸大会 11月17日 11月18日 | * 第57回大都市青年経営者交流研究大会 神戸大会 講演会：同志社大学 教授 村田 晃嗣 氏 懇親会、ナイトツアー エキスカッション：ゴルフ／地域見学（21コース） | ANAクラウンプラザ ホテル神戸 | 梵天会：7名 |
| | 役員会 12月20日 | * 梵天会への支援に関する県への要望について * その他 | 仙台中小企業活性化センター | 12名 |
| | 第1回研修会 12月20日 | * 「宇宙ビジネスの現状と参入機会」 Space BD(株) 事業開発エンジニア 星野 洋介 氏 * 「物体表面の流れの科学による次世代輸送機革新」 東北大学流体科学研究所 助教 焼野 藍子 氏 | 仙台中小企業活性化センター | 38名 |
| | 第2回研修会 3月22日 | * 「宮城県新産業振興課による支援策紹介」 宮城県経済商工観光部新産業振興課 長岩 功 氏 * 「東北に移民は必要か？」（グループワーク形式） 東北大学経済学研究科 教授 小田中 直樹 氏 | 仙都会館 | 28名 |

正味財産増減計算書

令和 5 年 4 月 1 日 から 令和 6 年 3 月 31 日 まで

(単位: 円)

| 科 目 | 当 年 度 | 前 年 度 | 増 減 |
|---------------|------------|------------|-----------|
| I 一般正味財産増減の部 | | | |
| 1. 経常増減の部 | | | |
| (1) 経常収益 | | | |
| 入会金収入 | 50,000 | 40,000 | 10,000 |
| 入会金 | 50,000 | 40,000 | 10,000 |
| 会費収入 | 17,615,000 | 17,805,000 | △ 190,000 |
| 正会員会費 | 16,935,000 | 17,145,000 | △ 210,000 |
| 賛助会員会費 | 680,000 | 660,000 | 20,000 |
| 事業収入 | 64,451,377 | 62,332,206 | 2,119,171 |
| 交流会 | 2,575,600 | 1,046,000 | 1,529,600 |
| セミナー・見学会 | 70,000 | 0 | 70,000 |
| 機関誌ニュース事業収益 | 44,000 | 44,000 | 0 |
| 手数料収入 | 110,000 | 0 | 110,000 |
| 事業受託収入 | 61,651,777 | 61,242,206 | 409,571 |
| 受取補助金等 | 730,000 | 770,000 | △ 40,000 |
| 産学官交流等促進事業費補 | 730,000 | 770,000 | △ 40,000 |
| 雑収入 | 77,973 | 141,004 | △ 63,031 |
| 過年度会費収入 | 0 | 40,000 | △ 40,000 |
| 普通預金利息 | 407 | 350 | 57 |
| 雑収入 | 77,566 | 100,654 | △ 23,088 |
| 経常収益計 | 82,924,350 | 81,088,210 | 1,836,140 |
| (2) 経常費用 | | | |
| 事業費 | 75,579,832 | 73,308,418 | 2,271,414 |
| 役員報酬 | 4,431,600 | 4,428,000 | 3,600 |
| 給与手当 | 40,174,350 | 39,769,362 | 404,988 |
| 福利厚生費 | 5,813,639 | 6,652,421 | △ 838,782 |
| 会議費 | 2,525,872 | 975,361 | 1,550,511 |
| 旅費交通費 | 1,636,431 | 1,127,281 | 509,150 |
| 通信運搬費 | 1,364,365 | 1,387,997 | △ 23,632 |
| 消耗品費 | 1,291,665 | 952,129 | 339,536 |
| 印刷製本費 | 2,238,863 | 2,157,893 | 80,970 |
| 光熱水料費 | 243,024 | 198,144 | 44,880 |
| 賃借料 | 4,337,200 | 4,738,958 | △ 401,758 |
| 諸謝金 | 480,000 | 377,055 | 102,945 |
| 租税公課 | 4,150,900 | 4,316,200 | △ 165,300 |
| 支払負担金 | 457,000 | 450,000 | 7,000 |
| 委託費 | 6,292,285 | 5,518,087 | 774,198 |
| 支払手数料 | 56,320 | 48,070 | 8,250 |
| 雑費 | 86,318 | 211,460 | △ 125,142 |
| 管理費 | 5,424,625 | 5,114,268 | 310,357 |
| 役員報酬 | 492,900 | 492,000 | 900 |
| 給料手当 | 787,986 | 796,040 | △ 8,054 |
| 福利厚生費 | 304,403 | 264,895 | 39,508 |
| 会議費 | 369,340 | 402,974 | △ 33,634 |
| 通信運搬費 | 700,076 | 521,775 | 178,301 |
| 減価償却費 | 111,780 | 149,040 | △ 37,260 |
| 消耗品費 | 398,428 | 278,497 | 119,931 |
| 印刷製本費 | 92,400 | 58,300 | 34,100 |
| 光熱水料費 | 145,838 | 118,914 | 26,924 |
| 賃借料 | 678,682 | 699,860 | △ 21,178 |
| 租税公課 | 12,307 | 14,515 | △ 2,208 |
| 支払負担金 | 455,000 | 410,500 | 44,500 |
| 委託費 | 676,500 | 738,650 | △ 62,150 |
| 支払手数料 | 57,035 | 53,295 | 3,740 |
| 雑費 | 141,950 | 115,013 | 26,937 |
| 経常費用計 | 81,004,457 | 78,422,686 | 2,581,771 |
| 評価損益調整前経常増減額 | 1,919,893 | 2,665,524 | △ 745,631 |
| 評価損益等計 | 0 | 0 | 0 |
| 当期経常増減額 | 1,919,893 | 2,665,524 | △ 745,631 |
| 2. 経常外増減の部 | | | |
| (1) 経常外収益 | | | |
| 経常外収益計 | 0 | 0 | 0 |
| (2) 経常外費用 | | | |
| 経常外費用計 | 0 | 0 | 0 |
| 当期経常外増減額 | 0 | 0 | 0 |
| 当期一般正味財産増減額 | 1,919,893 | 2,665,524 | △ 745,631 |
| 法人税、住民税及び事業税 | 72,000 | 72,000 | 0 |
| 一般正味財産増減額 | 1,847,893 | 2,593,524 | △ 745,631 |
| 一般正味財産期首残高 | 32,455,021 | 29,861,497 | 2,593,524 |
| 一般正味財産期末残高 | 34,302,914 | 32,455,021 | 1,847,893 |
| II 指定正味財産増減の部 | | | |
| 基本財産評価損 | 0 | 0 | 0 |
| 当期指定正味財産増減額 | 0 | 0 | 0 |
| 指定正味財産期首残高 | 0 | 0 | 0 |
| 指定正味財産期末残高 | 0 | 0 | 0 |
| III 正味財産期末残高 | | | |
| 正味財産期末残高 | 34,302,914 | 32,455,021 | 1,847,893 |

正味財産増減計算書内訳表
令和 5 年 4 月 1 日 から 令和 6 年 3 月 31 日 まで

(単位: 円)

| 科 目 | | 実施事業会計 | | | | 収益事業会計 | 法人会計 | 内部取引 等消去 | 合計 |
|---------------|---------------|-----------|------------|---------------------|---------------------|-------------|------|-------------|----|
| | | 一般事業計 | 若手部会梵天会 | ﾌﾟﾛ人材戦略拠 点運営受託事業 | みやぎ優れMONO 発信受託事業 | 人材紹介事業 | | | |
| (単位：円) | | | | | | | | | |
| I 一般正味財産増減の部 | | | | | | | | | |
| 1. 経常増減の部 | | | | | | | | | |
| (1) 経常収益 | | | | | | | | | |
| 入会金収入 | 0 | 0 | 0 | 0 | 0 | 50,000 | 0 | 50,000 | |
| 入会金 | 0 | 0 | 0 | 0 | 0 | 50,000 | 0 | 50,000 | |
| 会費収入 | 0 | 0 | 0 | 0 | 0 | 17,615,000 | 0 | 17,615,000 | |
| 正会員会費 | 0 | 0 | 0 | 0 | 0 | 16,935,000 | 0 | 16,935,000 | |
| 賛助会員会費 | 0 | 0 | 0 | 0 | 0 | 680,000 | 0 | 680,000 | |
| 事業収入 | 2,309,600 | 380,000 | 52,654,318 | 8,997,459 | 110,000 | 0 | 0 | 64,451,377 | |
| 交流会 | 2,195,600 | 380,000 | 0 | 0 | 0 | 0 | 0 | 2,575,600 | |
| セミナー・見学会 | 70,000 | 0 | 0 | 0 | 0 | 0 | 0 | 70,000 | |
| 機関誌ニュース事業収益 | 44,000 | 0 | 0 | 0 | 0 | 0 | 0 | 44,000 | |
| 手数料収入 | 0 | 0 | 0 | 0 | 110,000 | 0 | 0 | 110,000 | |
| 事業受託収入 | 0 | 0 | 52,654,318 | 8,997,459 | 0 | 0 | 0 | 61,651,777 | |
| 受取補助金等 | 730,000 | 0 | 0 | 0 | 0 | 0 | 0 | 730,000 | |
| 産学官交流等促進事業費補 | 730,000 | 0 | 0 | 0 | 0 | 0 | 0 | 730,000 | |
| 雑収入 | 24 | 0 | 0 | 0 | 0 | 77,949 | 0 | 77,973 | |
| 普通預金利息 | 24 | 0 | 0 | 0 | 0 | 383 | 0 | 407 | |
| 雑収入 | 0 | 0 | 0 | 0 | 0 | 77,566 | 0 | 77,566 | |
| 経常収益計 | 3,039,624 | 380,000 | 52,654,318 | 8,997,459 | 110,000 | 17,742,949 | 0 | 82,924,350 | |
| (2) 経常費用 | | | | | | | | | |
| 事業費 | 13,287,188 | 483,022 | 52,654,318 | 8,997,459 | 157,845 | 0 | 0 | 75,579,832 | |
| 役員報酬 | 4,308,360 | 0 | 0 | 0 | 123,240 | 0 | 0 | 4,431,600 | |
| 給与手当 | 3,110,684 | 0 | 29,762,445 | 7,301,221 | 0 | 0 | 0 | 40,174,350 | |
| 福利厚生費 | 17,730 | 0 | 4,862,346 | 914,138 | 19,425 | 0 | 0 | 5,813,639 | |
| 会議費 | 1,549,742 | 76,580 | 899,550 | 0 | 0 | 0 | 0 | 2,525,872 | |
| 旅費交通費 | 483,136 | 0 | 1,153,295 | 0 | 0 | 0 | 0 | 1,636,431 | |
| 通信運搬費 | 219,390 | 3,582 | 1,141,393 | 0 | 0 | 0 | 0 | 1,364,365 | |
| 消耗品費 | 137,896 | 0 | 1,147,689 | 0 | 6,080 | 0 | 0 | 1,291,665 | |
| 印刷製本費 | 1,479,709 | 0 | 759,154 | 0 | 0 | 0 | 0 | 2,238,863 | |
| 光熱水料費 | 0 | 0 | 243,024 | 0 | 0 | 0 | 0 | 243,024 | |
| 賃借料 | 41,098 | 0 | 4,296,102 | 0 | 0 | 0 | 0 | 4,337,200 | |
| 諸謝金 | 110,000 | 150,000 | 220,000 | 0 | 0 | 0 | 0 | 480,000 | |
| 租税公課 | 1,100 | 0 | 3,358,600 | 782,100 | 9,100 | 0 | 0 | 4,150,900 | |
| 支払負担金 | 207,000 | 250,000 | 0 | 0 | 0 | 0 | 0 | 457,000 | |
| 委託費 | 1,537,375 | 0 | 4,754,910 | 0 | 0 | 0 | 0 | 6,292,285 | |
| 支払手数料 | 0 | 2,310 | 54,010 | 0 | 0 | 0 | 0 | 56,320 | |
| 雑費 | 83,968 | 550 | 1,800 | 0 | 0 | 0 | 0 | 86,318 | |
| 管理費 | 0 | 0 | 0 | 0 | 0 | 5,424,625 | 0 | 5,424,625 | |
| 役員報酬 | 0 | 0 | 0 | 0 | 0 | 492,900 | 0 | 492,900 | |
| 給料手当 | 0 | 0 | 0 | 0 | 0 | 787,986 | 0 | 787,986 | |
| 福利厚生費 | 0 | 0 | 0 | 0 | 0 | 304,403 | 0 | 304,403 | |
| 会議費 | 0 | 0 | 0 | 0 | 0 | 369,340 | 0 | 369,340 | |
| 通信運搬費 | 0 | 0 | 0 | 0 | 0 | 700,076 | 0 | 700,076 | |
| 減価償却費 | 0 | 0 | 0 | 0 | 0 | 111,780 | 0 | 111,780 | |
| 消耗品費 | 0 | 0 | 0 | 0 | 0 | 398,428 | 0 | 398,428 | |
| 印刷製本費 | 0 | 0 | 0 | 0 | 0 | 92,400 | 0 | 92,400 | |
| 光熱水料費 | 0 | 0 | 0 | 0 | 0 | 145,838 | 0 | 145,838 | |
| 賃借料 | 0 | 0 | 0 | 0 | 0 | 678,682 | 0 | 678,682 | |
| 租税公課 | 0 | 0 | 0 | 0 | 0 | 12,307 | 0 | 12,307 | |
| 支払負担金 | 0 | 0 | 0 | 0 | 0 | 455,000 | 0 | 455,000 | |
| 委託費 | 0 | 0 | 0 | 0 | 0 | 676,500 | 0 | 676,500 | |
| 支払手数料 | 0 | 0 | 0 | 0 | 0 | 57,035 | 0 | 57,035 | |
| 雑費 | 0 | 0 | 0 | 0 | 0 | 141,950 | 0 | 141,950 | |
| 経常費用計 | 13,287,188 | 483,022 | 52,654,318 | 8,997,459 | 157,845 | 5,424,625 | 0 | 81,004,457 | |
| 評価損益調整前経常増減額 | △ 10,247,564 | △ 103,022 | 0 | 0 | △ 47,845 | 12,318,324 | 0 | 1,919,893 | |
| 評価損益等計 | 0 | 0 | 0 | 0 | 0 | 0 | 0 | 0 | |
| 当期経常増減額 | △ 10,247,564 | △ 103,022 | 0 | 0 | △ 47,845 | 12,318,324 | 0 | 1,919,893 | |
| 2. 経常外増減の部 | | | | | | | | | |
| (1) 経常外収益 | | | | | | | | | |
| 経常外収益計 | 0 | 0 | 0 | 0 | 0 | 0 | 0 | 0 | |
| (2) 経常外費用 | | | | | | | | | |
| 経常外費用計 | 0 | 0 | 0 | 0 | 0 | 0 | 0 | 0 | |
| 当期経常外増減額 | 0 | 0 | 0 | 0 | 0 | 0 | 0 | 0 | |
| 当期一般正味財産増減額 | △ 10,247,564 | △ 103,022 | 0 | 0 | △ 47,845 | 12,318,324 | 0 | 1,919,893 | |
| 法人税、住民税及び事業税 | 0 | 0 | 0 | 0 | 72,000 | 0 | 0 | 72,000 | |
| 一般正味財産増減額 | △ 10,247,564 | △ 103,022 | 0 | 0 | △ 119,845 | 12,318,324 | 0 | 1,847,893 | |
| 一般正味財産期首残高 | △ 100,937,265 | 403,225 | 0 | 0 | △ 706,233 | 133,695,294 | 0 | 32,455,021 | |
| 一般正味財産期末残高 | △ 111,184,829 | 300,203 | 0 | 0 | △ 826,078 | 146,013,618 | 0 | 34,302,914 | |
| II 指定正味財産増減の部 | | | | | | | | | |
| 当期指定正味財産増減額 | 0 | 0 | 0 | 0 | 0 | 0 | 0 | 0 | |
| 指定正味財産期首残高 | 0 | 0 | 0 | 0 | 0 | 0 | 0 | 0 | |
| 指定正味財産期末残高 | 0 | 0 | 0 | 0 | 0 | 0 | 0 | 0 | |
| III 正味財産期末残高 | | | | | | | | | |
| 正味財産期末残高 | △ 111,184,829 | 300,203 | 0 | 0 | △ 826,078 | 146,013,618 | 0 | 34,302,914 | |

貸借対照表

令和 6 年 3 月 31 日 現在

(単位: 円)

| 科 目 | 当 年 度 | 前 年 度 | 増 減 |
|---------------------|--------------|--------------|-------------|
| I 資産の部 | | | |
| 1. 流動資産 | | | |
| 預金 | 20,402,414 | 22,417,492 | △ 2,015,078 |
| 未収金 | 8,277,698 | 4,007,431 | 4,270,267 |
| 立替金 | 383,883 | 0 | 383,883 |
| 流動資産合計 | 29,063,995 | 26,424,923 | 2,639,072 |
| 2. 固定資産 | | | |
| (1) 基本財産 | | | |
| 基本財産合計 | 0 | 0 | 0 |
| (2) 特定資産 | | | |
| 特定積立預金-執念事業積立預金 | 3,523,738 | 3,523,738 | 0 |
| 特定積立預金-地域広域連携事業積立預金 | 4,866,353 | 4,866,353 | 0 |
| 特定資産合計 | 8,390,091 | 8,390,091 | 0 |
| (3) その他固定資産 | | | |
| 器具及び備品 | 1 | 1 | 0 |
| ソフトウェア | 0 | 111,780 | △ 111,780 |
| 電話加入権 | 209,968 | 209,968 | 0 |
| その他の固定資産合計 | 209,969 | 321,749 | △ 111,780 |
| 固定資産合計 | 8,600,060 | 8,711,840 | △ 111,780 |
| 資産合計 | 37,664,055 | 35,136,763 | 2,527,292 |
| II 負債の部 | | | |
| 1. 流動負債 | | | |
| 未払金 | 1,245,941 | 616,842 | 629,099 |
| 未払法人税等 | 72,000 | 72,000 | 0 |
| 未払消費税等 | 2,043,200 | 1,992,900 | 50,300 |
| 流動負債合計 | 3,361,141 | 2,681,742 | 679,399 |
| 2. 固定負債 | | | |
| 固定負債合計 | 0 | 0 | 0 |
| 負債合計 | 3,361,141 | 2,681,742 | 679,399 |
| III 正味財産の部 | | | |
| 1. 指定正味財産 | | | |
| 指定正味財産合計 | 0 | 0 | 0 |
| 2. 一般正味財産 | | | |
| (2) その他一般正味財産 | 34,302,914 | 32,455,021 | 1,847,893 |
| 一般正味財産 | 34,302,914 | 32,455,021 | 1,847,893 |
| (うち特定資産への充当額) | (8,390,091) | (8,390,091) | (0) |
| 正味財産合計 | 34,302,914 | 32,455,021 | 1,847,893 |
| 負債及び正味財産合計 | 37,664,055 | 35,136,763 | 2,527,292 |

財 産 目 録

令和6年3月31日現在

| 貸借対照表科目 | | 場所・物量等 | 使用目的等 | 金 額 |
|---------|----------------------|----------------------|---|---|
| (流動資産) | 預金 | 普通預金 | 運転資金として | 20,402,414 |
| | | 七十七銀行/泉パークタウン支店 | | 16,186,799 |
| | | 七十七銀行/泉パークタウン支店 | | 724,641 |
| | | 仙台銀行/将監支店 | | 3,427,722 |
| | | ゆうちょ銀行 | | 63,252 |
| | 未収金 | | | 8,277,698 |
| | | 事業委託費:宮城県 | 事業委託費精算額－宮城県プロ人材戦略拠点事業運営業務 | 3,976,318 |
| | | 事業委託費:みやぎ優れMONO実行委員会 | 事業委託費精算額－みやぎ優れMONO | 3,539,380 |
| | | 補助金精算額－宮城県 | 産学官交流等促進事業費補助金(宮城県) | 730,000 |
| | | 産業雇用安定センター | 広告料(MIAレポート) | 22,000 |
| 立替金 | その他 | 賛助会員会費 | 10,000 | |
| | 事業委託費:みやぎ優れMONO実行委員会 | | 383,883 | |
| | 流動資産合計 | | | 29,063,995 |
| (固定資産) | | | | |
| 特定資産 | | 普通預金 | | |
| | 周年事業積立資産 | 七十七銀行/泉パークタウン支店 | 周年事業実施の為に備えたもの | 3,523,738 |
| | 地域広域連携事業積立資産 | 七十七銀行/泉パークタウン支店 | 地域広域連携事業実施に備えたもの | 4,866,353 |
| その他固定資産 | 器具及び備品 | プロジェクター | | 1 |
| | ソフトウェア | 会計ソフト | | 0 |
| | 電話加入権 | 022-777-9890 | | 60,000 |
| | | 022-777-9891 | | 74,984 |
| | | 022-772-0528 | | 74,984 |
| 固定資産合計 | | | | 8,600,060 |
| 資産合計 | | | | 37,664,055 |
| (流動負債) | 未払金 | | 会議費/懇親会費/総務委員会/伊達のくら/青沼 雑費/打合せ/2名/ドトールコーヒー/青沼 租税公課/登記簿謄本/榊HDT/テンプスタッフカメイ 外出旅費/3月分_3.29提出分/青沼 旅費/R6/3/3～5熊本旅行及び2泊の宿泊代/青沼 電話料/3月分プロ人材/事務局負担/NTT/NTT 携帯電話料/3月分プロ人材/事務局負担/NTT 社会保険料/2月分 社会保険料/3月分 | 1,245,941 5,000 900 600 10,744 127,008 19,427 30,174 519,706 532,382 |
| | 未払消費税等 未払法人税等 | | 令和5年度分 法人県民税・市民税均等割 | 2,043,200 72,000 |
| 流動負債合計 | | | | 3,361,141 |
| (固定負債) | | | | |
| 固定負債合計 | | | | 0 |
| 負債合計 | | | | 3,361,141 |
| 正味財産 | | | | 34,302,914 |

財務諸表に対する注記

1. 重要な会計方針

(1) 固定資産の減価償却の方法

器具及び備品

器具及び備品については定率法、ソフトウェアについては定額法による減価償却を実施

(2) 消費税等の会計処理

消費税等の会計処理は、税込み方式による。

(3) ファイナンス・リース取引における会計処理

所有権移転外ファイナンス・リース取引については、通常の賃貸借処理に係る方法に準じた会計処理によっている。

2. 基本財産及び特定資産の増減額及びその残高は、次のとおりである。

(単位:円)

| 科 目 | 前期末残高 | 当期増加額 | 当期減少額 | 当期末残高 |
|-------------|-----------|-------|-------|-----------|
| 基本財産 | 0 | 0 | 0 | 0 |
| 特定資産 | | | | |
| 周年事業積立金 | 3,523,738 | 0 | 0 | 3,523,738 |
| 地域広域連携事業積立金 | 4,866,353 | 0 | 0 | 4,866,353 |
| 小 計 | 8,390,091 | 0 | 0 | 8,390,091 |
| 合 計 | 8,390,091 | 0 | 0 | 8,390,091 |

3. 基本財産及び特定資産の財源等の内訳は、次のとおりである。

(単位:円)

| 科 目 | 当期末残高 | (うち指定正味財産 からの充当額) | (うち一般正味財産 からの充当額) | (うち負債に対応する額) |
|--------------|-----------|----------------------|----------------------|--------------|
| 基本財産 | 0 | (0) | (0) | (0) |
| 特定資産 | | | | |
| 周年事業積立資産 | 3,523,738 | (0) | (3,523,738) | (0) |
| 地域広域連携事業積立資産 | 4,866,353 | (0) | (4,866,353) | (0) |
| 小 計 | 8,390,091 | (0) | (8,390,091) | (0) |
| 合 計 | 8,390,091 | (0) | (8,390,091) | (0) |

4. 固定資産の取得価額、減価償却累計額および当期末残高は次のとおりである。

(単位:円)

| 科 目 | 取得価額 | 減価償却累計額 | 当期末残高 |
|--------|-----------|---------|---------|
| 器具及び備品 | 160,920 | 160,919 | 1 |
| ソフトウェア | 745,200 | 745,200 | 0 |
| 電話加入権 | 209,968 | 0 | 209,968 |
| 合 計 | 1,116,088 | 906,119 | 209,969 |

5. 補助金等の内訳並びに交付者、当期の増減額及び残高

(単位:円)

| 補助金等の名称 | 交付者 | 前期末残高 | 当期増加額 | 当期減少額 | 当期末残高 | 貸借対照表上の 記載区分 |
|----------------|-----|-------|---------|---------|-------|-----------------|
| 産学官交流等促進事業費補助金 | 宮城県 | 0 | 730,000 | 730,000 | 0 | - |
| 合 計 | | 0 | 730,000 | 730,000 | 0 | |

附属明細書

1. 基本財産及び特定資産の明細

財務諸表に対する注記に記載しているので省略しております。

2. 引当金の明細

該当なし

収支計算書

令和 5 年 4 月 1 日 から 令和 6 年 3 月 31 日 まで

(単位: 円)

| 科 目 | 予 算 額 | 決 算 額 | 差 異 | 備 考 |
|--------------|------------|------------|-------------|-----|
| I 事業活動収支の部 | | | | |
| 1. 事業活動収入 | | | | |
| 入会金 | 100,000 | 50,000 | 50,000 | |
| 入会金 | 100,000 | 50,000 | 50,000 | |
| 会費収入 | 18,165,000 | 17,615,000 | 550,000 | |
| 正会員会費 | 17,495,000 | 16,935,000 | 560,000 | |
| 賛助会員会費 | 670,000 | 680,000 | △ 10,000 | |
| 事業収入 | 65,420,000 | 64,451,377 | 968,623 | |
| 交流会事業収入 | 2,795,000 | 2,575,600 | 219,400 | |
| セミナー・見学会事業収入 | 420,000 | 70,000 | 350,000 | |
| 機関誌ニュース事業収入 | 0 | 44,000 | △ 44,000 | |
| 手数料収入 | 550,000 | 110,000 | 440,000 | |
| 事業受託収入 | 61,655,000 | 61,651,777 | 3,223 | |
| 補助金 | 730,000 | 730,000 | 0 | |
| 産学官交流等促進事業費補 | 730,000 | 730,000 | 0 | |
| 雑収入 | 51,000 | 77,973 | △ 26,973 | |
| 受取利息収入 | 1,000 | 407 | 593 | |
| 雑収入 | 50,000 | 77,566 | △ 27,566 | |
| 事業活動収入計 | 84,466,000 | 82,924,350 | 1,541,650 | |
| 2. 事業活動支出 | | | | |
| 事業費支出 | 77,759,086 | 75,579,832 | 2,179,254 | |
| 役員報酬 | 4,462,374 | 4,431,600 | 30,774 | |
| 給与手当 | 41,262,318 | 40,174,350 | 1,087,968 | |
| 福利厚生費 | 6,933,005 | 5,813,639 | 1,119,366 | |
| 会議費 | 1,796,296 | 2,525,872 | △ 729,576 | |
| 旅費交通費 | 1,180,000 | 1,636,431 | △ 456,431 | |
| 通信運搬費 | 1,600,000 | 1,364,365 | 235,635 | |
| 消耗品費 | 1,590,000 | 1,291,665 | 298,335 | |
| 印刷製本費 | 2,157,893 | 2,238,863 | △ 80,970 | |
| 光熱水料費 | 240,000 | 243,024 | △ 3,024 | |
| 賃借料 | 4,951,000 | 4,337,200 | 613,800 | |
| 保険料 | 10,000 | 0 | 10,000 | |
| 諸謝金 | 450,000 | 480,000 | △ 30,000 | |
| 租税公課 | 4,286,200 | 4,150,900 | 135,300 | |
| 支払負担金 | 450,000 | 457,000 | △ 7,000 | |
| 委託費 | 6,050,000 | 6,292,285 | △ 242,285 | |
| 支払手数料 | 60,000 | 56,320 | 3,680 | |
| 雑費 | 280,000 | 86,318 | 193,682 | |
| 管理費支出 | 6,596,934 | 5,312,845 | 1,284,089 | |
| 役員報酬 | 492,820 | 492,900 | △ 80 | |
| 給料手当 | 888,774 | 787,986 | 100,788 | |
| 福利厚生費 | 285,340 | 304,403 | △ 19,063 | |
| 会議費 | 350,000 | 369,340 | △ 19,340 | |
| 通信運搬費 | 760,000 | 700,076 | 59,924 | |
| 消耗品費 | 450,000 | 398,428 | 51,572 | |
| 印刷製本費 | 60,000 | 92,400 | △ 32,400 | |
| 光熱水料費 | 140,000 | 145,838 | △ 5,838 | |
| 賃借料 | 1,720,000 | 678,682 | 1,041,318 | |
| 租税公課 | 20,000 | 12,307 | 7,693 | |
| 支払負担金 | 550,000 | 455,000 | 95,000 | |
| 委託費 | 655,000 | 676,500 | △ 21,500 | |
| 支払手数料 | 60,000 | 57,035 | 2,965 | |
| 雑費 | 165,000 | 141,950 | 23,050 | |
| 事業活動支出計 | 84,356,020 | 80,892,677 | 3,463,343 | |
| 法人税等の支払額 | 72,000 | 72,000 | 0 | |
| 事業活動収支差額 | 37,980 | 1,959,673 | △ 1,921,693 | |
| II 投資活動収支の部 | | | | |
| 1. 投資活動収入 | | | | |
| 特定資産取崩収入 | 0 | 0 | 0 | |
| 2. 投資活動支出 | | | | |
| 投資活動支出計 | 0 | 0 | 0 | |
| 投資活動収支差額 | 0 | 0 | 0 | |
| III 財務活動収支の部 | | | | |
| 1. 財務活動収入 | | | | |
| 借入金収入 | 0 | 0 | 0 | |
| 財務活動収入計 | 0 | 0 | 0 | |
| 2. 財務活動支出 | | | | |
| 借入金返済支出 | 0 | 0 | 0 | |
| 財務活動支出計 | 0 | 0 | 0 | |
| 財務活動収支差額 | 0 | 0 | 0 | |
| IV 予備費支出 | | | | |
| 当期収支差額 | 37,980 | 1,959,673 | △ 1,921,693 | |
| 前期繰越収支差額 | 23,743,181 | 23,743,181 | 0 | |
| 次期繰越収支差額 | 23,781,161 | 25,702,854 | △ 1,921,693 | |

収支計算書内訳表

令和 5 年 4 月 1 日 から 令和 6 年 3 月 31 日 まで

(単位: 円)

| 科 目 | | 実施事業会計 | | | | 収益事業会計 | 法人会計 | 合計 |
|--------------|---------------|-----------|-------------|--------------------|---------------------|-------------|------------|----|
| | | 一般事業計 | 若手部会 梵天会 | プロ人材戦略拠点 運営受託事業 | みやぎ優れMONO 発信受託事業 | 人材紹介事業 | | |
| I 事業活動収支の部 | | | | | | | | |
| 1. 事業活動収入 | | | | | | | | |
| 入会金 | 0 | 0 | 0 | 0 | 0 | 50,000 | 50,000 | |
| 入会金 | 0 | 0 | 0 | 0 | 0 | 50,000 | 50,000 | |
| 会費収入 | 0 | 0 | 0 | 0 | 0 | 17,615,000 | 17,615,000 | |
| 正会員会費 | 0 | 0 | 0 | 0 | 0 | 16,935,000 | 16,935,000 | |
| 賛助会員会費 | 0 | 0 | 0 | 0 | 0 | 680,000 | 680,000 | |
| 事業収入 | 2,309,600 | 380,000 | 52,654,318 | 8,997,459 | 110,000 | 0 | 64,451,377 | |
| 交流会事業収入 | 2,195,600 | 380,000 | 0 | 0 | 0 | 0 | 2,575,600 | |
| セミナー・見学会事業収入 | 70,000 | 0 | 0 | 0 | 0 | 0 | 70,000 | |
| 機関誌ニュース事業収入 | 44,000 | 0 | 0 | 0 | 0 | 0 | 44,000 | |
| 手数料収入 | 0 | 0 | 0 | 0 | 110,000 | 0 | 110,000 | |
| 事業受託収入 | 0 | 0 | 52,654,318 | 8,997,459 | 0 | 0 | 61,651,777 | |
| 補助金 | 730,000 | 0 | 0 | 0 | 0 | 0 | 730,000 | |
| 産学官交流等促進事業費補 | 730,000 | 0 | 0 | 0 | 0 | 0 | 730,000 | |
| 雑収入 | 24 | 0 | 0 | 0 | 0 | 77,949 | 77,973 | |
| 受取利息収入 | 24 | 0 | 0 | 0 | 0 | 383 | 407 | |
| 雑収入 | 0 | 0 | 0 | 0 | 0 | 77,566 | 77,566 | |
| 事業活動収入計 | 3,039,624 | 380,000 | 52,654,318 | 8,997,459 | 110,000 | 17,742,949 | 82,924,350 | |
| 2. 事業活動支出 | | | | | | | | |
| 事業費支出 | 13,287,188 | 483,022 | 52,654,318 | 8,997,459 | 157,845 | 0 | 75,579,832 | |
| 役員報酬 | 4,308,360 | 0 | 0 | 0 | 123,240 | 0 | 4,431,600 | |
| 給与手当 | 3,110,684 | 0 | 29,762,445 | 7,301,221 | 0 | 0 | 40,174,350 | |
| 福利厚生費 | 17,730 | 0 | 4,862,346 | 914,138 | 19,425 | 0 | 5,813,639 | |
| 会議費 | 1,549,742 | 76,580 | 899,550 | 0 | 0 | 0 | 2,525,872 | |
| 旅費交通費 | 483,136 | 0 | 1,153,295 | 0 | 0 | 0 | 1,636,431 | |
| 通信運搬費 | 219,390 | 3,582 | 1,141,393 | 0 | 0 | 0 | 1,364,365 | |
| 消耗品費 | 137,896 | 0 | 1,147,689 | 0 | 6,080 | 0 | 1,291,665 | |
| 印刷製本費 | 1,479,709 | 0 | 759,154 | 0 | 0 | 0 | 2,238,863 | |
| 光熱水料費 | 0 | 0 | 243,024 | 0 | 0 | 0 | 243,024 | |
| 賃借料 | 41,098 | 0 | 4,296,102 | 0 | 0 | 0 | 4,337,200 | |
| 諸謝金 | 110,000 | 150,000 | 220,000 | 0 | 0 | 0 | 480,000 | |
| 租税公課 | 1,100 | 0 | 3,358,600 | 782,100 | 9,100 | 0 | 4,150,900 | |
| 支払負担金 | 207,000 | 250,000 | 0 | 0 | 0 | 0 | 457,000 | |
| 委託費 | 1,537,375 | 0 | 4,754,910 | 0 | 0 | 0 | 6,292,285 | |
| 支払手数料 | 0 | 2,310 | 54,010 | 0 | 0 | 0 | 56,320 | |
| 雑費 | 83,968 | 550 | 1,800 | 0 | 0 | 0 | 86,318 | |
| 管理費支出 | 0 | 0 | 0 | 0 | 0 | 5,312,845 | 5,312,845 | |
| 役員報酬 | 0 | 0 | 0 | 0 | 0 | 492,900 | 492,900 | |
| 給料手当 | 0 | 0 | 0 | 0 | 0 | 787,986 | 787,986 | |
| 福利厚生費 | 0 | 0 | 0 | 0 | 0 | 304,403 | 304,403 | |
| 会議費 | 0 | 0 | 0 | 0 | 0 | 369,340 | 369,340 | |
| 通信運搬費 | 0 | 0 | 0 | 0 | 0 | 700,076 | 700,076 | |
| 消耗品費 | 0 | 0 | 0 | 0 | 0 | 398,428 | 398,428 | |
| 租税公課 | 0 | 0 | 0 | 0 | 0 | 12,307 | 12,307 | |
| 印刷製本費 | 0 | 0 | 0 | 0 | 0 | 92,400 | 92,400 | |
| 光熱水料費 | 0 | 0 | 0 | 0 | 0 | 145,838 | 145,838 | |
| 賃借料 | 0 | 0 | 0 | 0 | 0 | 678,682 | 678,682 | |
| 支払負担金 | 0 | 0 | 0 | 0 | 0 | 455,000 | 455,000 | |
| 委託費 | 0 | 0 | 0 | 0 | 0 | 676,500 | 676,500 | |
| 支払手数料 | 0 | 0 | 0 | 0 | 0 | 57,035 | 57,035 | |
| 雑費 | 0 | 0 | 0 | 0 | 0 | 141,950 | 141,950 | |
| 事業活動支出計 | 13,287,188 | 483,022 | 52,654,318 | 8,997,459 | 157,845 | 5,312,845 | 80,892,677 | |
| 法人税等の支払額 | 0 | 0 | 0 | 0 | 72,000 | 0 | 72,000 | |
| 事業活動収支差額 | △ 10,247,564 | △ 103,022 | 0 | 0 | △ 119,845 | 12,430,104 | 1,959,673 | |
| II 投資活動収支の部 | | | | | | | | |
| 1. 投資活動収入 | | | | | | | | |
| 投資活動収入計 | 0 | 0 | 0 | 0 | 0 | 0 | 0 | |
| 2. 投資活動支出 | | | | | | | | |
| 投資活動支出計 | 0 | 0 | 0 | 0 | 0 | 0 | 0 | |
| 投資活動収支差額 | 0 | 0 | 0 | 0 | 0 | 0 | 0 | |
| III 財務活動収支の部 | | | | | | | | |
| 1. 財務活動収入 | | | | | | | | |
| 財務活動収入計 | 0 | 0 | 0 | 0 | 0 | 0 | 0 | |
| 2. 財務活動支出 | | | | | | | | |
| 財務活動支出計 | 0 | 0 | 0 | 0 | 0 | 0 | 0 | |
| 財務活動収支差額 | 0 | 0 | 0 | 0 | 0 | 0 | 0 | |
| IV 予備費支出 | | | | | | | | |
| 当期収支差額 | △ 10,247,564 | △ 103,022 | 0 | 0 | △ 119,845 | 12,430,104 | 1,959,673 | |
| 前期繰越収支差額 | △ 114,893,955 | 403,225 | 0 | 0 | △ 706,233 | 138,940,144 | 23,743,181 | |
| 次期繰越収支差額 | △ 125,141,519 | 300,203 | 0 | 0 | △ 826,078 | 151,370,248 | 25,702,854 | |

収支計算書に対する注記

1. 資金の範囲について

資金の範囲は、預金及び未収入金、未払金、預り金、未払法人税等、未払消費税等としている。
尚、前期末及び当期末残高は、下記に記載するとおりである。

2. 次期繰越収支差額に含まれる資産及び負債の内訳

(単位:円)

| 科目 | 前期末残高 | 当期末残高 |
|----------|------------|------------|
| 預金 | 22,417,492 | 20,402,414 |
| 未収金 | 4,007,431 | 8,277,698 |
| 立替金 | 0 | 383,883 |
| 合計 | 26,424,923 | 29,063,995 |
| 未払金 | 616,842 | 1,245,941 |
| 預り金 | 0 | 0 |
| 未払法人税等 | 72,000 | 72,000 |
| 未払消費税等 | 1,992,900 | 2,043,200 |
| 合計 | 2,681,742 | 3,361,141 |
| 次期繰越収支差額 | 23,743,181 | 25,702,854 |

監査報告書

一般社団法人みやぎ工業会

理事長 鎌田 充志 殿

令和5年度の一般社団法人みやぎ工業会の決算関係書類ならびに関係帳票・帳簿を監査いたしました結果、正確かつ適正に処理されたことを認めます。

令和6年5月17日

監事 松本 浩 ⑩

監事 菅野 直 ⑩

第2号議案

－ 理事・監事の改選について －

令和6・7年度役員候補者

(敬称略)

| No | 職名 | 社名 | 会社職名 | 氏名 | 備考 |
|----|----|---------------------|------------------|--------|----|
| 1 | 理事 | アイリスオーヤマ(株) | 会長室 室長 | 浅野 秀一 | |
| 2 | 理事 | (株)旭商会仙台店 | 代表取締役 | 和田 剛和 | 新任 |
| 3 | 理事 | 安住電機(株) | 代表取締役社長 | 安住 徹 | 新任 |
| 4 | 理事 | 岩機ダイカスト工業(株) | 代表取締役会長 | 鎌田 充志 | |
| 5 | 理事 | (株)岩沼精工 | 代表取締役社長 | 千葉 厚治 | |
| 6 | 理事 | NECプラットフォームズ(株) | 事業部長代理 | 安田 竜裕 | |
| 7 | 理事 | (株)エヌエス機器 | 代表取締役 | 阿部 秀敏 | |
| 8 | 理事 | 河北ライティングソリューションズ(株) | 代表取締役 | 今野 康正 | |
| 9 | 理事 | 加美電子工業(株) | 代表取締役社長 | 早坂 宜晃 | |
| 10 | 理事 | 北日本電線(株) | 常務取締役 | 三國 俊晴 | |
| 11 | 理事 | 工藤電機(株) | 代表取締役 | 引地 智恵 | |
| 12 | 理事 | 弘進ゴム(株) | 取締役執行役員 亘理工場長 | 大槻 賢 | |
| 13 | 理事 | 産電工業(株) | 代表取締役 | 高橋 昌勝 | |
| 14 | 理事 | 三洋テクニクス(株) | 代表取締役社長 | 浅野 公隆 | |
| 15 | 理事 | (株)仙台ニコン | 人事・総務部長 | 中島 明 | 交代 |
| 16 | 理事 | (株)千葉出版印刷 | 代表取締役 | 千葉 貴之 | |
| 17 | 理事 | 通研電気工業(株) | 取締役社長 | 管野 秀幸 | |
| 18 | 理事 | (株)トインクス | 常務取締役 | 油井 公義 | 交代 |
| 19 | 理事 | (株)東栄科学産業 | 代表取締役 | 山城 智万 | |
| 20 | 理事 | 東通インテグレート(株) | ビジネスコンサルタント事業部長 | 川島 国樹 | |
| 21 | 理事 | 東北計器工業(株) | 常務取締役 営業本部長 | 小西 誠一 | |
| 22 | 理事 | 東北工業大学 | 参与兼研究支援センター 事務長 | 守 和彦 | |
| 23 | 理事 | 東北電機製造(株) | 生産統括本部 設計本部長 | 若木 幸司 | 交代 |
| 24 | 理事 | 東北電子工業(株) | 代表取締役社長 | 渡邊 篤 | |
| 25 | 理事 | 東北電子産業(株) | 代表取締役社長 | 山田 理恵 | |
| 26 | 理事 | 東北電力(株)宮城支店 | 副支店長 | 木村 一郎 | |
| 27 | 理事 | 東洋刃物(株) | 代表取締役社長 | 大石 純一郎 | 交代 |
| 28 | 理事 | (株)トーキン | 代表取締役執行役員社長 | 片倉 文博 | |
| 29 | 理事 | 迫リコー(株) | 取締役 生産本部長 | 佐藤 修 | |
| 30 | 理事 | (株)富士精密 | 代表取締役社長 | 鈴木 大介 | |
| 31 | 理事 | プラスエンジニアリング(株)仙台事業所 | 取締役事業所長 | 浅野 謙一郎 | |
| 32 | 理事 | (株)プロスパイン | 代表取締役 | 渡部 竜也 | 新任 |
| 33 | 理事 | (株)堀尾製作所 | 代表取締役 | 堀尾 正彦 | |
| 34 | 理事 | 丸繁(株) | 代表取締役社長 | 大竹 一也 | |
| 35 | 理事 | 三ツ引興業(株) | 代表取締役 | 三河 謙 | |
| 36 | 理事 | 明治合成(株) | 代表取締役 | 片瀬 弥生 | |
| 37 | 理事 | ヤマセ電気(株) | 代表取締役社長 | 菱沼 厚 | |
| 38 | 理事 | リコーテクノロジーズ(株) | プロダクト事業本部 エキスパート | 福本 孝 | |
| 39 | 理事 | <個人会員> | みやぎ工業会 特任顧問 | 白幡 洋一 | |
| 40 | 理事 | <個人会員> | | 青沼 廣利 | |
| 41 | 監事 | 新東北化学工業(株) | 代表取締役社長 | 松本 浩 | |
| 42 | 監事 | バイスリープロジェクト(株) | 代表取締役 | 菅野 直 | |

【報告事項】

令和6年度事業計画及び収支予算について

【基本方針】

少子高齢化や大学への進学率上昇により、地元の高校生や大学生の採用が難しくなっています。このような状況の中、台湾の半導体ファウンドリであるPSMCが2027年の生産開始を目指して宮城県に進出することになりました。これにより新卒の人材採用がさらに難しくなるだけでなく、従業員の離職や人件費の高騰も懸念されることから、人材に関する情報共有と具体的な活動について取り組んでいきたいと思います。

その一方で、半導体関連の事業をおこなっている企業や、この分野への進出を検討する企業への情報提供にも取り組みたいと思います。

また今年度から、県内大学生の地元企業就職を支援する「ものづくりカレッジプロジェクト」を宮城県から受託することになり、大学生の地元企業への就職支援に取り組みます。

【委員会活動】

(1) 政策委員会

各委員会の活動状況を把握し、適切にアドバイスをおこなっていきます。みやぎ産業振興機構が主催する広域取引商談会へ受注企業として参加する会員に参加費の補助をおこなったところ、多くの企業から申し込みがありました。今後も継続することで会員企業の支援を行いたいと思います。

またものづくりカレッジプロジェクトが今年度からスタートすることから、進捗状況を確認しながら適切なアドバイスをおこなっていきます。

(2) 交流推進委員会

恒例となっている春と秋のゴルフ大会を開催するほか、工業会サロン、納涼祭、交流会などのイベントを開催し、会員同士の交流の機会を提供していきます。

また梵天会の会員も増えてきたことから、梵天会と工業会の会員同士の交流会なども検討したいと考えています。

(3) 技術交流委員会

DXなど先進的な手法を導入している企業を対象に、仙南地域での県内企業見学会を開催する計画を進めています。またここ数年開催できなかった県外企業見学会についても検討したいと考えています。

またカーボンニュートラルやAIなどのセミナーについても、開催を検討します。

(4) 情報委員会

昨年行ったホームページの見直しでは不要なバナーの削除やスマホでの閲覧など、限定的な修正にとどまりました。今年度は、会員企業の情報発信なども行えるようなホームページに見直していきます。

また機関誌 MIA レポート 145 号、146 号の企画編集に取り組みます。

(5) 経営基盤委員会

ものづくりカレッジプロジェクトでは3年生に対するインターンシップが重要な役割を果たすと想定されることから、企業の立場で効果的なインターンシップのあり方について検討していきます。

また1年生の企業見学や講演会、2年生の企業研究などについても検討し、ものづくりカレッジプロジェクトを支援します。

(6) 総務委員会

定時総会に上程する案件について事前確認を行い、適切な内容になるよう修正します。また会員数の推移について分析し、増減の要因を把握するとともに施策を立案します。

多くの会員企業では今でも人材不足が課題となっていますが、大規模半導体工場の進出に伴い人材不足の拡大が懸念されており、このような状況は人材紹介会社にとってビジネスチャンスになると考えられます。

今後、実績のない人材紹介会社からの入会申込が予想されますが、入会承認にあたっては十分な審査を行ってまいります。

【受託事業・補助事業】

(1) プロフェッショナル人材戦略拠点事業

これまでのプロフェッショナル人材の採用促進に加え、半導体関連企業へのプロフェッショナル人材のマッチング促進が追加されました。県内に進出する半導体関連企業の人材ニーズをタイムリーに把握し、人材紹介を推進します。

(2) みやぎ優れ MONO 発信事業

第17回みやぎ優れ MONO 認定に向け、認定候補の発掘に取り組むほか、認定に向けた支援を行っていきます。

(3) ものづくりカレッジプロジェクト

県内の工業系大学の学生に対して、県内企業への就職を支援する活動を行います。本格導入は令和7年度となるため、今年度は講演会の開催や参加してくれる企業開拓のほか、インターンシップの進め方について成功事例なども参考にして取り組みます。

令和6年度収支予算(案)

令和5年4月1日～令和6年3月31日

| 科 目 | 令和5年度予算(A) | 令和5年度実績(B) | 差異(B)-(A) | 令和6年度予算(案)(C) | 差異 (C)-(A) |
|-------------------------|-------------------|-------------------|--------------------|-------------------|------------------|
| I 事業活動収支の部 | | | | | |
| 1 事業活動収入 | | | | | |
| (1) 受取入会金 | 100,000 | 50,000 | △ 50,000 | 100,000 | 0 |
| ① 受取入会金 | 100,000 | 50,000 | △ 50,000 | 100,000 | 0 |
| (2) 受取会費 | 18,165,000 | 17,615,000 | △ 550,000 | 17,655,000 | △ 510,000 |
| ① 正会員受取会費 | 17,495,000 | 16,935,000 | △ 560,000 | 17,035,000 | △ 460,000 |
| ② 賛助会員受取会費 | 670,000 | 680,000 | 10,000 | 620,000 | △ 50,000 |
| (3) 事業収益 | 65,420,000 | 64,451,377 | △ 968,623 | 73,034,623 | 7,614,623 |
| ① 交流会事業収益 | 2,795,000 | 2,575,600 | △ 219,400 | 2,375,000 | △ 420,000 |
| ② セミナー・見学会事業収益 | 420,000 | 70,000 | △ 350,000 | 627,000 | 207,000 |
| ③ 機関誌ニュース事業収益 | 0 | 44,000 | 44,000 | 44,000 | 44,000 |
| ④ 手数料収入 | 550,000 | 110,000 | △ 440,000 | 550,000 | 0 |
| ⑤ 事業受託収入 | 61,655,000 | 61,651,777 | △ 3,223 | 69,438,623 | 7,783,623 |
| (4) 受取補助金 | 730,000 | 730,000 | 0 | 700,000 | △ 30,000 |
| 受取地方公共団体補助金 | 730,000 | 730,000 | 0 | 700,000 | △ 30,000 |
| (5) 雑収益 | 51,000 | 77,973 | 26,973 | 51,000 | 0 |
| ① 過年度会費収入 | 0 | 0 | 0 | 0 | 0 |
| ② 受取利息 | 1,000 | 407 | △ 593 | 1,000 | 0 |
| ③ 雑収益 | 50,000 | 77,566 | 27,566 | 50,000 | 0 |
| A 事業活動収入計 | 84,466,000 | 82,924,350 | △ 1,541,650 | 91,540,623 | 7,074,623 |
| 2 | | | | | 0 |
| (1) 事業費 | 77,759,086 | 75,579,832 | △ 2,179,254 | 85,200,328 | 7,441,242 |
| ① 役員報酬 | 4,462,374 | 4,431,600 | △ 30,774 | 4,672,404 | 210,030 |
| ② 給料手当 | 41,262,318 | 40,174,350 | △ 1,087,968 | 43,616,460 | 2,354,142 |
| ③ 福利厚生費 | 6,933,005 | 5,813,639 | △ 1,119,366 | 7,220,763 | 287,758 |
| ④ 会議費 | 1,796,296 | 2,525,872 | 729,576 | 2,342,500 | 546,204 |
| ⑤ 旅費交通費 | 1,180,000 | 1,636,431 | 456,431 | 1,941,220 | 761,220 |
| ⑥ 通信運搬費 | 1,600,000 | 1,364,365 | △ 235,635 | 1,414,000 | △ 185,200 |
| ⑦ 消耗品費 | 1,590,000 | 1,291,665 | △ 298,335 | 1,674,600 | 84,600 |
| ⑧ 印刷製本費 | 2,157,893 | 2,238,863 | 80,970 | 2,382,800 | 224,907 |
| ⑨ 光熱水費 | 240,000 | 243,024 | 3,024 | 264,000 | 24,000 |
| ⑩ 賃借料 | 4,951,000 | 4,337,200 | △ 613,800 | 5,720,622 | 769,622 |
| ⑪ 保険料 | 10,000 | 0 | △ 10,000 | 10,000 | 0 |
| ⑫ 諸謝金 | 450,000 | 480,000 | 30,000 | 880,000 | 430,000 |
| ⑬ 租税公課 | 4,286,200 | 4,150,900 | △ 135,300 | 5,402,990 | 1,116,790 |
| ⑭ 支払負担金 | 450,000 | 457,000 | 7,000 | 450,000 | 0 |
| ⑮ 委託費 | 6,050,000 | 6,292,285 | 242,285 | 6,944,669 | 894,669 |
| ⑯ 支払手数料 | 60,000 | 56,320 | △ 3,680 | 57,500 | △ 2,500 |
| ⑰ 雑費 | 280,000 | 86,318 | △ 193,682 | 205,000 | △ 75,000 |
| (2) | 6,596,934 | 5,312,845 | △ 1,284,089 | 6,206,000 | △ 390,934 |
| ① 役員報酬 | 492,820 | 492,900 | 80 | 520,000 | 27,180 |
| ② 給料手当 | 888,774 | 787,986 | △ 100,788 | 796,000 | △ 92,774 |
| ③ 福利厚生費 | 285,340 | 304,403 | 19,063 | 310,000 | 24,660 |
| ④ 会議費 | 350,000 | 369,340 | 19,340 | 380,000 | 30,000 |
| ⑤ 通信運搬費 | 760,000 | 700,076 | △ 59,924 | 750,000 | △ 10,000 |
| ⑥ 消耗品費 | 450,000 | 398,428 | △ 51,572 | 400,000 | △ 50,000 |
| ⑦ 印刷製本費 | 60,000 | 92,400 | 32,400 | 320,000 | 260,000 |
| ⑧ 光熱水料費 | 140,000 | 145,838 | 5,838 | 150,000 | 10,000 |
| ⑨ 賃借料 | 1,720,000 | 678,682 | △ 1,041,318 | 890,000 | △ 830,000 |
| ⑩ 租税公課 | 20,000 | 12,307 | △ 7,693 | 20,000 | 0 |
| ⑪ 支払負担金 | 550,000 | 455,000 | △ 95,000 | 460,000 | △ 90,000 |
| ⑫ 委託費 | 655,000 | 676,500 | 21,500 | 1,000,000 | 345,000 |
| ⑬ 支払手数料 | 60,000 | 57,035 | △ 2,965 | 60,000 | 0 |
| ⑭ 雑費 | 165,000 | 141,950 | △ 23,050 | 150,000 | △ 15,000 |
| B 事業活動支出計 | 84,356,020 | 80,892,677 | △ 3,463,343 | 91,406,328 | 7,050,308 |
| C 法人税、住民税及び事業税支出 | 72,000 | 72,000 | 0 | 72,000 | 0 |
| D 事業活動収支差額 A-B-C | 37,980 | 1,959,673 | 1,921,693 | 62,295 | 24,315 |
| II 投資活動収支の部 | | | | | 0 |
| 1 投資活動収入 | | | | | 0 |
| (1) 特定資産取り崩し収入 | 0 | 0 | 0 | 0 | 0 |
| ① 周年事業費積立金取崩収入 | 0 | 0 | 0 | 0 | 0 |
| ② 地域広域連携事業積立金取崩収入 | 0 | 0 | 0 | 0 | 0 |
| E 投資活動収入計 | 0 | 0 | 0 | 0 | 0 |
| 2 投資活動支出 | | | | | 0 |
| (1) 特定資産取得支出 | 0 | 0 | 0 | 0 | 0 |
| ① 周年事業費積立金支出 | 0 | 0 | 0 | 0 | 0 |
| ② 地域広域連携事業積立金支出 | 0 | 0 | 0 | 0 | 0 |
| (2) 固定資産取得支出 | 0 | 0 | 0 | 0 | 0 |
| ① 什器備品購入支出 | 0 | 0 | 0 | 0 | 0 |
| F 投資活動支出計 | 0 | 0 | 0 | 0 | 0 |
| G 投資活動収支差額 E-F | 0 | 0 | 0 | 0 | 0 |
| III 財務活動収支の部 | | | | | 0 |
| (1) 財務活動収入 | 0 | 0 | 0 | 0 | 0 |
| H 財務活動収入計 | 0 | 0 | 0 | 0 | 0 |
| (2) 財務活動支出 | 0 | 0 | 0 | 0 | 0 |
| I 財務活動支出計 | 0 | 0 | 0 | 0 | 0 |
| J 財務活動収支差額 | 0 | 0 | 0 | 0 | 0 |
| IV 予備費支出 | 0 | 0 | 0 | 0 | 0 |
| K 当期収支差額 D+G+J | 37,980 | 1,959,673 | 1,921,693 | 62,295 | 24,315 |
| L 前期繰越収支差額 | 23,743,181 | 23,743,181 | 0 | 25,702,854 | 1,959,673 |
| M 次期繰越収支差額 K+L | 23,781,161 | 25,702,854 | 1,921,693 | 25,765,149 | 1,983,988 |

令和6年度収支予算明細
令和6年4月1日～令和7年3月31日

(単位:円)

| 科 目 | 予 算 | 実施事業会計 | | | | | 収益事業会計 | 法人会計 |
|-------------------------|-------------------|----------------------|----------------|------------------|-------------------|---------------------|------------------|--------------------|
| | | 一般事業 | 若手部会 梵天会 | みやぎ優れ MONO | プロフェッショナル 人材 | ものづくりカレッジ プロジェクト | 人材紹介事業 | |
| I 事業活動収支の部 | | | | | | | | |
| 1 事業活動収入 | | | | | | | | |
| (1) 受取入会金 | 100,000 | 0 | 0 | 0 | 0 | 0 | 0 | 100,000 |
| ① 受取入会金 | 100,000 | 0 | 0 | 0 | 0 | 0 | 0 | 100,000 |
| (2) 受取会費 | 17,655,000 | 0 | 0 | 0 | 0 | 0 | 0 | 17,655,000 |
| ① 正会員受取会費 | 17,035,000 | 0 | 0 | 0 | 0 | 0 | 0 | 17,035,000 |
| ② 賛助会員受取会費 | 620,000 | 0 | 0 | 0 | 0 | 0 | 0 | 620,000 |
| (3) 事業収益 | 73,034,623 | 2,646,000 | 750,000 | 7,290,000 | 55,587,400 | 6,211,223 | 550,000 | 0 |
| ① 交流会事業収益 | 2,375,000 | 1,975,000 | 400,000 | 0 | 0 | 0 | 0 | 0 |
| ② セミナー・見学会事業収益 | 627,000 | 627,000 | 0 | 0 | 0 | 0 | 0 | 0 |
| ③ 機関誌ニュース事業収益 | 44,000 | 44,000 | 0 | 0 | 0 | 0 | 0 | 0 |
| ④ 手数料収入 | 550,000 | 0 | 0 | 0 | 0 | 0 | 550,000 | 0 |
| ⑤ 事業受託収入 | 69,438,623 | 0 | 350,000 | 7,290,000 | 55,587,400 | 6,211,223 | 0 | 0 |
| (4) 受取補助金 | 700,000 | 700,000 | 0 | 0 | 0 | 0 | 0 | 0 |
| ① 受取地方公共団体補助金 | 700,000 | 700,000 | 0 | 0 | 0 | 0 | 0 | 0 |
| (5) 雑収益 | 51,000 | 0 | 0 | 0 | 0 | 0 | 0 | 51,000 |
| ① 過年度会費収入 | 0 | 0 | 0 | 0 | 0 | 0 | 0 | 0 |
| ② 受取利息 | 1,000 | 0 | 0 | 0 | 0 | 0 | 0 | 1,000 |
| ③ 雑収益 | 50,000 | 0 | 0 | 0 | 0 | 0 | 0 | 50,000 |
| A 事業活動収入計 | 91,540,623 | 3,346,000 | 750,000 | 7,290,000 | 55,587,400 | 6,211,223 | 550,000 | 17,806,000 |
| 2 | | | | | | | | |
| (1) 事業費 | 85,200,328 | 15,216,174 | 750,000 | 7,290,000 | 55,587,400 | 6,211,223 | 145,531 | 0 |
| ① 役員報酬 | 4,672,404 | 4,558,742 | 0 | 0 | 0 | 0 | 113,662 | 0 |
| ② 給料手当 | 43,616,460 | 3,894,332 | 0 | 6,130,614 | 30,482,445 | 3,092,000 | 17,069 | 0 |
| ③ 福利厚生費 | 7,220,763 | 753,100 | 0 | 460,986 | 5,106,677 | 900,000 | 0 | 0 |
| ④ 会議費 | 2,342,500 | 1,500,000 | 192,500 | 0 | 550,000 | 100,000 | 0 | 0 |
| ⑤ 旅費交通費 | 1,941,220 | 400,000 | 0 | 0 | 1,320,000 | 221,220 | 0 | 0 |
| ⑥ 通信運搬費 | 1,414,800 | 250,000 | 5,000 | 0 | 1,100,000 | 59,800 | 0 | 0 |
| ⑦ 消耗品費 | 1,674,600 | 150,000 | 0 | 0 | 1,320,000 | 199,600 | 5,000 | 0 |
| ⑧ 印刷製本費 | 2,382,800 | 1,450,000 | 0 | 0 | 932,800 | 0 | 0 | 0 |
| ⑨ 光熱水費 | 264,000 | 0 | 0 | 0 | 264,000 | 0 | 0 | 0 |
| ⑩ 賃借料 | 5,720,622 | 100,000 | 0 | 0 | 5,060,000 | 560,622 | 0 | 0 |
| ⑪ 保険料 | 10,000 | 10,000 | 0 | 0 | 0 | 0 | 0 | 0 |
| ⑫ 諸謝金 | 880,000 | 250,000 | 300,000 | 0 | 330,000 | 0 | 0 | 0 |
| ⑬ 租税公課 | 5,402,990 | 0 | 0 | 698,400 | 3,616,809 | 1,077,981 | 9,800 | 0 |
| ⑭ 支払負担金 | 450,000 | 200,000 | 250,000 | 0 | 0 | 0 | 0 | 0 |
| ⑮ 委託費 | 6,944,669 | 1,500,000 | 0 | 0 | 5,444,669 | 0 | 0 | 0 |
| ⑯ 支払手数料 | 57,500 | 0 | 2,500 | 0 | 55,000 | 0 | 0 | 0 |
| ⑰ 雑費 | 205,000 | 200,000 | 0 | 0 | 5,000 | 0 | 0 | 0 |
| (2) 管理費 | 6,206,000 | 0 | 0 | 0 | 0 | 0 | 0 | 6,206,000 |
| ① 役員報酬 | 520,000 | 0 | 0 | 0 | 0 | 0 | 0 | 520,000 |
| ② 給料手当 | 796,000 | 0 | 0 | 0 | 0 | 0 | 0 | 796,000 |
| ③ 福利厚生費 | 310,000 | 0 | 0 | 0 | 0 | 0 | 0 | 310,000 |
| ④ 会議費 | 380,000 | 0 | 0 | 0 | 0 | 0 | 0 | 380,000 |
| ⑤ 通信運搬費 | 750,000 | 0 | 0 | 0 | 0 | 0 | 0 | 750,000 |
| ⑥ 消耗品費 | 400,000 | 0 | 0 | 0 | 0 | 0 | 0 | 400,000 |
| ⑦ 印刷製本費 | 320,000 | 0 | 0 | 0 | 0 | 0 | 0 | 320,000 |
| ⑧ 光熱水料費 | 150,000 | 0 | 0 | 0 | 0 | 0 | 0 | 150,000 |
| ⑨ 賃借料 | 890,000 | 0 | 0 | 0 | 0 | 0 | 0 | 890,000 |
| ⑩ 租税公課 | 20,000 | 0 | 0 | 0 | 0 | 0 | 0 | 20,000 |
| ⑪ 負担金 | 460,000 | 0 | 0 | 0 | 0 | 0 | 0 | 460,000 |
| ⑫ 委託費 | 1,000,000 | 0 | 0 | 0 | 0 | 0 | 0 | 1,000,000 |
| ⑬ 支払手数料 | 60,000 | 0 | 0 | 0 | 0 | 0 | 0 | 60,000 |
| ⑭ 雑費 | 150,000 | 0 | 0 | 0 | 0 | 0 | 0 | 150,000 |
| B 事業活動支出計 | 91,406,328 | 15,216,174 | 750,000 | 7,290,000 | 55,587,400 | 6,211,223 | 145,531 | 6,206,000 |
| C 法人税、住民税及び事業税支出 | 72,000 | 0 | 0 | 0 | 0 | 0 | 72,000 | 0 |
| D 事業活動収支差額 A-B-C | 62,295 | △ 11,870,174 | 0 | 0 | 0 | 0 | 332,469 | 11,600,000 |
| II 投資活動収支の部 | | | | | | | | |
| 1 投資活動収入 | | | | | | | | |
| (1) 特定資産取り崩し収入 | 0 | 0 | 0 | 0 | 0 | 0 | 0 | 0 |
| ① 周年事業費積立金取崩収入 | 0 | 0 | 0 | 0 | 0 | 0 | 0 | 0 |
| ② 地域広域連携事業積立金取崩収入 | 0 | 0 | 0 | 0 | 0 | 0 | 0 | 0 |
| E 投資活動収入計 | 0 | 0 | 0 | 0 | 0 | 0 | 0 | 0 |
| 2 投資活動支出 | | | | | | | | |
| (2) 特定資産取得支出 | 0 | 0 | 0 | 0 | 0 | 0 | 0 | 0 |
| ① 周年事業費積立金支出 | 0 | 0 | 0 | 0 | 0 | 0 | 0 | 0 |
| ② 地域広域連携事業積立金支出 | 0 | 0 | 0 | 0 | 0 | 0 | 0 | 0 |
| (2) 固定資産取得支出 | 0 | 0 | 0 | 0 | 0 | 0 | 0 | 0 |
| ① 什器備品購入支出 | 0 | 0 | 0 | 0 | 0 | 0 | 0 | 0 |
| F 投資活動支出計 | 0 | 0 | 0 | 0 | 0 | 0 | 0 | 0 |
| G 投資活動収支差額 E-F | 0 | 0 | 0 | 0 | 0 | 0 | 0 | 0 |
| III 財務活動収支の部 | | | | | | | | |
| (1) 財務活動収入 | 0 | 0 | 0 | 0 | 0 | 0 | 0 | 0 |
| H 財務活動収入計 | 0 | 0 | 0 | 0 | 0 | 0 | 0 | 0 |
| (2) 財務活動支出 | 0 | 0 | 0 | 0 | 0 | 0 | 0 | 0 |
| I 財務活動支出計 | 0 | 0 | 0 | 0 | 0 | 0 | 0 | 0 |
| J 財務活動収支差額 | 0 | 0 | 0 | 0 | 0 | 0 | 0 | 0 |
| IV 予備費支出 | | | | | | | | |
| K 当期収支差額 D+G+J | 62,295 | △ 11,870,174 | 0 | 0 | 0 | 0 | 332,469 | 11,600,000 |
| L 前期繰越収支差額 | 25,702,854 | △ 100,871,922 | 485,489 | 0 | 0 | 0 | △ 348,402 | 111,100,819 |
| M 次期繰越収支差額 K+L | 25,765,149 | △ 112,742,096 | 485,489 | 0 | 0 | 0 | △ 15,933 | 122,700,820 |